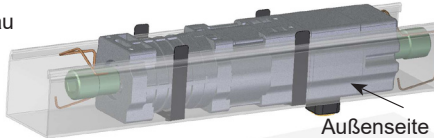


Funktion / Anwendung / Besonderheit

- Anwendung: Elektromechanischer Antrieb für Jalousien / Raffstoren
- Endabschaltung: Mechanische Endschalter
 - Besonderheiten:
 - JA Soft: beidseitiger Antrieb, geräuschlose Softbremse
 - JA dk: beidseitiger Antrieb, elektromagnetische Bremse
 - JA e: einseitiger Antrieb, elektromagnetische Bremse, externer Kondensator
 - Passend für Kopfleisten ab 51 x 57 mm (Höhe x Breite)
 - Mechanisches Zubehör: Jalousieklemmset, Spannbügel, Dämpfersysteme, QuickSnap-Wellenkupplungen
 - Elektrisches Zubehör: Hirschmann-Stecker und -Kupplungen, Funkempfänger, Funksender, Steuergeräte, Sensoren

Abbildung Antrieb Rechtseinbau in Kopfleiste / Oberschiene mit

- 2 Dämpfer
- 2 QuickSnap-Kupplungen
- 2 Spannbügel



Sicherheitsinstruktionen



Die allgemeinen Sicherheitshinweise beim Gebrauch einschließlich Installation von Jalousieantrieben finden Sie auf dem jedem Antrieb beiliegenden Falblatt „Instruktionen zur Sicherheit“. Lesen Sie bitte diese Installationsanleitung aufmerksam durch, denn die Vorgehensweise im Einklang mit dieser Anleitung ist Voraussetzung für die richtige Benutzung des Produkts. Die Abbildungen dienen nur zur Illustration. Die Abbildungen können in unwesentlichen Details von Ihrem Produkt abweichen, diese sind nur als allgemeine Information zu verstehen. elero GmbH arbeitet ständig an der Weiterentwicklung aller Produkte. Jederzeit sind deshalb Änderungen des Lieferumfangs in Form, Ausstattung und Technik möglich. Die aufgeführten Informationen entsprechen dem Informationsstand zum Zeitpunkt des Redaktionschlusses. Keine baulichen Veränderungen am Gerät vornehmen! Aus den technischen Angaben, Abbildungen und Informationen dieser Anleitung können keine Ansprüche hergeleitet werden.

Montage

Der Antrieb ist werkseitig für Rechtseinbau vorbereitet, dabei ist die untere Endlage voreingestellt.

Rechtseinbau (Sicht von Gebäude Außenfassade nach innen):

- Kabelauslass und Stirnseite mit Bedruckung befinden sich rechts
- Einstelltaster orange = AUF, Einstelltaster weiß = AB/ZU.

Linkseinbau (Sicht von Gebäude Außenfassade nach innen):

- Kabelauslass und Stirnseite mit Bedruckung befinden sich links, Bedruckung der Stirnseite mit Richtungsaufkleber „L“ überkleben
- Einstelltaster orange = AB/ZU, Einstelltaster weiß = AUF.

Montage Auflaufpilz

1. Aufkleber an der Unterseite des Endschaltergehäuses abziehen.
2. Bei Rechtseinbau den Auflaufpilz mit oranger bzw. schwarzer Kappe so in die Öffnungen einrasten, dass der Druckstift zur orangen Einstelltaste zeigt.
Bei Linkseinbau den Auflaufpilz mit weißer Kappe (Sonderzubehör) so in die Öffnungen einrasten, dass der weiße Druckstift zur weißen Einstelltaste zeigt.
3. Funktion des Auflaufpilzes mechanisch prüfen.
4. Optional kann mit Pilzverlängerungen (Sonderzubehör) der obere Abschaltpunkt im Raster von 10 mm bis maximal 30 mm angepasst werden.

Montage QuickSnap-Kupplung

1. Kupplung an der Antriebswelle schräg ansetzen. Hierbei auf Stellung von Kupplung und Welle achten. Die Haltefeder muss auf der obenliegenden Fläche gleiten.
2. Kupplung aufschieben, bis die Haltefeder in der Nut hörbar einrastet. Dabei die Antriebswelle durch Gegendrücken am anderen Ende festhalten.
3. Durch ruckartiges Ziehen prüfen, ob die Kupplung sicher hält.

Demontage der QuickSnap-Kupplung

- Haltefeder an der Kupplung mit geeignetem Schraubendreher anheben und Kupplung abziehen.

Einbau in Jalousie-Kopfleiste (schraubenlose Montage)

1. Dämpfer am Antrieb anbringen. Antrieb ohne Druck lagerichtig (Auflaufpilz nach unten zeigend) in die Kopfleiste einbauen. Keine Schläge auf Antrieb, Welle oder Kupplung ausüben. Antriebswelle nicht radial belasten. Hinweis: Dämpfer entsprechend der vorgegebenen Achshöhe auswählen (siehe Zubehör).
2. Antrieb gegen Verdrehen in der Kopfleiste durch Verwendung von Spannbügeln (Zubehör) sichern.
3. Jalousiewellen lagerichtig in die QuickSnap-Kupplungen einführen und gegen Herausgleiten sichern.

Montage JA e: externer Kondensator

! HINWEIS

Der Trennungsabstand zwischen der äußeren Oberfläche des externen Kondensators zu benachbarten nichtmetallischen Teilen muss 50 mm überschreiten.

Endlageneinstellung

Die Endlageneinstellung erfolgt mit elero Montagekabel. Hinweis: Niemals beide Einstelltaster gleichzeitig drücken.

Obere Endlage (Rechtseinbau)

1. Fahren Sie den Behang nach oben und halten dabei die orange Einstelltaste ca. 5 s gedrückt bis sie einrastet. Stoppen Sie ca. 0,5 m unterhalb der oberen Endlage.
2. Behang vollends in die obere Endlage fahren (Tippbetrieb ist möglich).
3. Behang nach unten fahren bis die orange Einstelltaste austrastet. Die obere Endlage ist damit eingestellt.

Untere Endlage (i.d.R. bereits eingestellt, Rechtseinbau)

1. Fahren Sie den Behang nach unten und halten dabei die weiße Einstelltaste ca. 5 s gedrückt bis sie einrastet. Stoppen Sie ca. 0,5 m oberhalb der unteren Endlage.
2. Behang vollends in die untere Endlage fahren (Tippbetrieb ist möglich).
3. Behang nach oben fahren bis die weiße Einstelltaste austrastet. Die untere Endlage ist damit eingestellt.
4. Einstellung der Endlagen prüfen durch eine ununterbrochene Fahrt nach oben und unten. Die Abschaltfunktion des Auflaufpilzes durch mechanisches Betätigen testen.
5. Montagekabel entfernen. Antrieb bauseitig elektrisch verbinden.

Elektrischer Anschluss

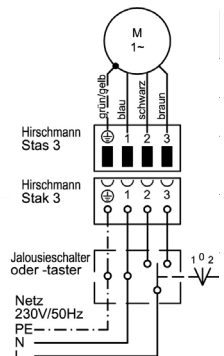
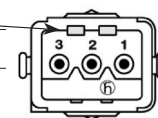
Alle Elektroarbeiten müssen ausschließlich von autorisierten Elektrofachkräften entsprechend den geltenden Regeln und Bestimmungen der Berufsgenossenschaft und den Vorgaben der DIN VDE 0100 vorgenommen werden. Weiterhin sind die nationalen gesetzlichen Vorschriften des jeweiligen Einsatzlandes zu beachten. Elektrischen Anschluss nur in spannungsfreiem Zustand vornehmen, dazu die Netzzuleitung spannungsfrei schalten und gegen unbeabsichtigtes Einschalten sichern.

Anschluss gemäß folgendem Schema vornehmen unter Beachtung folgender Hinweise:

- Umschaltverzögerung mindestens 500 ms (spannungsfrei) bei Drehrichtungsänderung durch verriegelte Taster / Schalter / Steuerungen. Maximale Schaltleistung der Schaltstelle beachten.
- Antriebe nicht parallel schalten.

Belegung Stecker Antriebsleitung

PE	Schutzleiter grün-gelb
N	① Neutralleiter / blau
L ₁	② Phase / schwarz AUF (bei Rechtseinbau)
L ₂	③ Phase / braun AB/ZU (bei Rechtseinbau)



EU-Konformitätserklärung

Das Produkt befindet sich in Übereinstimmung mit den grundlegenden Anforderungen und den übrigen einschlägigen Bestimmungen der EU-Richtlinien. Die vollständige Konformitätserklärung finden Sie unter www.elero.de/downloads.

Herstelleradresse

elero GmbH
73278 Schlierbach
GERMANY
www.elero.de

Service

Sollten trotz sachgerechter Handhabung Störungen auftreten oder wurde das Gerät beschädigt, wenden Sie sich bitte an Ihren Vertragspartner oder Händler.

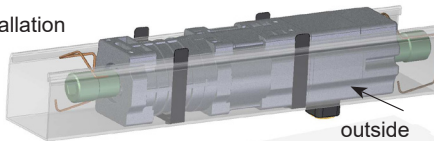
Function / Application / Special features

Application: Electromechanical drives for roller shutters/venetian blinds

- Limit switch: Mechanical limit switch
- Special features:
 - JA Soft: twin drive, noiseless softbrake
 - JA dk: twin drive, electromagnetic brake
 - JA e: one-sided drive, electro magnetic drive, external capacitor
- Suitable for headpieces of more than 51 x 57 mm (height x width)
- Mechanical accessories: Roller shutter assembly kit, clamps, damper system, QuickSnap shaft couplings
- Electrical accessories: Hirschmann plug and couplings, radio receivers, radio transmitters, control units and sensors

Illustration drive right hand installation in headpiece/ upper rail with

- 2 dampers
- 2 QuickSnap couplings
- 2 clamps



Safety instructions



The general safety notes on how to use and install roller shutters can be found in each leaflet "safety instructions" supplied with the drive. Read the installation instructions carefully. Installations must follow these instructions to ensure the product is used correctly. Images are for illustration purposes only. The images may differ from your product in minor details and is understood to provide general information.

elero GmbH continuously develops and improves all products. Therefore, the scope of delivery with respect to shape, equipment and technology may change. The information in these instructions were printed at the time of the editorial deadline. Do not modify the device! No claims can be made from data, images or information provided in these instructions.

Mounting

Drives are supplied from the factory already set to the lower end position.

Right-hand side installation

(view inwards from outside building facade):

- Cable outlet and front side with printing are on the right-hand side
- Adjustment push-button orange = UP, adjustment push-button white = DOWN/CLOSED

Left-hand side installation

(view inwards from outside building facade):

- Cable outlet and front side with printing are on the left-hand side, stick the direction label 'L' on top of the printing of the front side
- Adjustment push-button orange = DOWN/CLOSED, adjustment push-button white = UP.

Mounting of the safety cut-out

1. Remove label on the bottom side of the limit switch housing.
2. During right-hand side installations, insert the safety cut-out with orange or black cap in the openings and engage in such a way that the pressure pin points towards orange adjustment push-button. During left-hand side installations, insert the safety cut-out with white cap in the openings and engage in such a way that the pressure pin points towards white adjustment push-button.
3. Check function of the safety cut out mechanically.
4. Optionally, cut-out extensions (special accessories) can be used to extend to the upper switch-off point by 10 mm to maximum 30 mm.

Mounting of the QuickSnap coupling

1. Apply the coupling at an angle to the drive shaft. Observe the position of the coupling and shaft. The retaining spring must glide on the upper surface.
2. Push the coupling a bit further until the spring audibly latches into the groove. At the same time, hold the drive shaft at the other end by pressing against it.
3. By pulling it by jerks check, that the coupling is securely seated.

Dismantling of the QuickSnap coupling

- Lift up retaining spring on the coupling with a suitable screwdriver and pull off the coupling.

Installation in headpiece of the roller shutter (screw less installation)

1. Mount damper at drive. Install drive into the headpiece without restraint in correct position (safety cut-out showing downwards). Impacts are not permitted on drive, shaft or coupling. Make sure the shaft is not loaded radially. Note: Choose damper according to the given axle height (see accessories).
2. Use the clamps (accessories) to secure the drive against winding in the headpiece.
3. Insert the roller shutter shaft, in correct position, and secure it against sliding out.

Mounting JA e: external capacitor

! NOTICE

The distance between the outer surface of the external capacitor to the neighbouring non-metallic parts must be at least 50 mm.

Setting the end position

Use the **elero** assembly cable to set end position.

Note: Never press both adjustment push-buttons at the same time.

Upper end position (right-hand side installation)

1. Move blinds upwards and press the orange adjustment push-button for at least 5 seconds until it latches in. Stop around 0.5 m before reaching the upper end position.
2. Run blinds directly to the upper end position (inching operation is possible).
3. Move blinds downwards until orange adjustment push-button unlatches. The upper end position is now set.

Lower end position

(normally already set, right-hand side installation)

1. Drive the blinds downwards and press the white adjustment push-button for around 5 s until it latches in. Stop around 0.5 m before reaching the lower end position.
2. Drive blinds directly to lower end position (inching operation is possible).
3. Travel the blinds upwards until the white adjustment push-button unlatches. The lower end position is now set.
4. Check the setting of the end positions by moving the curtain upwards and downwards without interruptions. Mechanically test the switch-off functions of the safety cut-outs.
5. Remove mounting cable. Connect the drive to the power on site.

Electrical connections

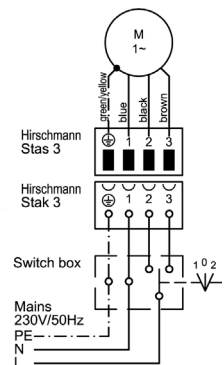
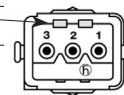
Electrical installations must be carried out by an authorised electrician in line with the applicable regulations and provisions of the trade association and following the guidelines of the DIN VDE 0100. In addition, national legal regulations of the respective country of installation must be adhered to. Electrical installations should only be carried out when mains voltage is switched off. Disconnect the supply main and protect against accidental operation.

Carry out electrical installations in line with the following procedure, taking into account the following tips:

- Switching delay minimum 500 ms (disconnected) when changing direction of travel using a button / switch / control. Observe maximum switching capacity of the switch board.
- Do not connect drives in parallel.

Designations of the drive conductor

PE	Protective conductor green yellow
N	① Neutral conductor / blue
L ₁	② Phase / black UP (right-hand side installation)
L ₂	③ Phase / brown DOWN/CLOSED (right-hand side installation)



EU-declaration of conformity

The product meets the basic requirements and the other relevant provisions of the EU directives. The full version of the declaration of conformity can be found in www.elero.com/downloads.

Manufacturing address

elero GmbH
73278 Schlierbach
GERMANY
www.elero.com

Service

If problems occur despite correct handling and maintenance or if the device was damaged, please contact your contractual partner or dealer.