

Anwendung / Besonderheiten / Lieferumfang

Anwendung:

- Elektromechanischer Antrieb für Jalousien / Raffstoren
- Endabschaltung: Mechanische Endschalter

Besonderheiten:

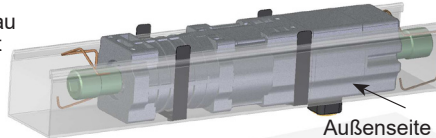
- Doppelseitiger Antrieb, geräuschlose Softbremse
- Passend für Kopfleisten ab 51 x 57 mm (Höhe x Breite)

Lieferumfang:

- Antrieb und Anschlussleitung
- Mechanisches Zubehör (optional): Jalousieklemmset, Spannbügel, Dämpfersysteme, QuickSnap-Wellenkupplungen
- Elektrisches Zubehör (optional): Energieeinheit, Funkempfänger, Funksender, Funksensoren, Steckverbinder Quickon

Abbildung Antrieb Rechtseinbau in Kopfleiste / Oberschiene mit

- 2 Dämpfer
- 2 QuickSnap-Kupplungen
- 2 Spannbügel



Sicherheitsinstruktionen



Die allgemeinen Sicherheitshinweise beim Gebrauch einschließlich Installation von Jalousieantrieben finden Sie auf dem jedem Antrieb beiliegenden Faltblatt „Instruktionen zur Sicherheit“. Lesen Sie bitte diese Installationsanleitung aufmerksam durch, denn die Vorgehensweise im Einklang mit dieser Anleitung ist Voraussetzung für die richtige Benutzung des Produkts.

Die Abbildungen dienen nur zur Illustration. Die Abbildungen können in unwesentlichen Details von Ihrem Produkt abweichen, diese sind nur als allgemeine Information zu verstehen.

Die elero GmbH arbeitet ständig an der Weiterentwicklung aller Produkte. Jederzeit sind deshalb Änderungen des Lieferumfangs in Form, Ausstattung und Technik möglich. Die aufgeführten Informationen entsprechen dem Informationsstand zum Zeitpunkt des Redaktionsschlusses.

Aus den technischen Angaben, Abbildungen und Informationen dieser Anleitung können keine Ansprüche hergeleitet werden.

Montage



Der Antrieb ist werkseitig für Rechtseinbau vorbereitet, dabei ist die untere Endlage voreingestellt.

Rechtseinbau (Sicht von Gebäude Außenfassade nach innen):

- Kabelauslass und Stirnseite mit Bedruckung befinden sich rechts
- Einstelltaster orange = AUF, Einstelltaster weiß = AB/ZU.

Linkseinbau (Sicht von Gebäude Außenfassade nach innen):

- Kabelauslass und Stirnseite mit Bedruckung befinden sich links, Bedruckung der Stirnseite mit Richtungsaufkleber „L“ überkleben
- Einstelltaster orange = AB/ZU, Einstelltaster weiß = AUF.

Montage Auflaufpilz

1. Aufkleber an der Unterseite des Endschaltergehäuses abziehen.
2. Bei Rechtseinbau den Auflaufpilz mit oranger Kappe so in die Öffnungen stecken und einclippen, dass der Druckstift zur orangen Einstelltaste zeigt.
Bei Linkseinbau den Auflaufpilz mit weißer Kappe (Sonderzubehör) so in die Öffnungen stecken und einclippen, dass der weiße Druckstift zur weißen Einstelltaste zeigt.
3. Funktion des Auflaufpilzes mechanisch prüfen.
4. Optional kann mit Pilzverlängerungen (Sonderzubehör) der obere Abschaltpunkt im Raster von 10 mm bis maximal 30 mm angepasst werden.

Montage QuickSnap-Kupplung

1. Kupplung an der Abtriebswelle schräg ansetzen. Hierbei auf Stellung von Kupplung und Welle achten. Die Haltefeder muss auf der obenliegenden Fläche gleiten.
2. Kupplung aufschieben, bis die Haltefeder in der Nut hörbar einrastet. Dabei die Abtriebswelle durch Gegendrücken am anderen Ende festhalten.
3. Durch ruckartiges Ziehen prüfen, ob die Kupplung sicher hält.

Demontage der QuickSnap-Kupplung

- Haltefeder an der Kupplung mit geeignetem Schraubendreher anheben und Kupplung abziehen.

Einbau in Jalousie-Kopfleiste (schraubenlose Montage)

1. Dämpfer am Antrieb anbringen. Antrieb ohne Druck lagerichtig (Auflaufpilz nach unten zeigend) in die Kopfleiste einbauen. Keine Schläge auf Antrieb, Welle oder Kupplung ausüben. Abtriebswelle nicht radial belasten. Hinweis: Dämpfer entsprechend der vorgegebenen Achshöhe auswählen (siehe Zubehör).
2. Antrieb gegen Verdrehen in der Kopfleiste durch Verwendung von Spannbügeln (Zubehör) sichern.
3. Jalousiewellen lagerichtig in die QuickSnap-Kupplungen einführen und gegen Herausgleiten sichern.

Endlageneinstellung

Die Endlageneinstellung erfolgt mit elero Montagekabel.
HINWEIS: Niemals beide Einstelltaster gleichzeitig drücken.

Obere Endlage (Rechtseinbau)

1. Fahren Sie den Behang aus einer mittleren Behangposition nach oben und halten dabei die orange Einstelltaste ca. 5 s gedrückt bis sie einrastet. Stoppen Sie ca. 0,5 m unterhalb der oberen Endlage.
2. Behang vollends in die obere Endlage fahren (Tippbetrieb ist möglich).
3. Behang nach unten fahren bis die orange Einstelltaste ausrastet.

Die obere Endlage ist damit eingestellt.

Untere Endlage (i.d.R. bereits eingestellt, Rechtseinbau)

1. Fahren Sie den Behang aus einer mittleren Behangposition nach unten und halten dabei die weiße Einstelltaste ca. 5 s gedrückt bis sie einrastet. Stoppen Sie ca. 0,5 m oberhalb der unteren Endlage.
2. Behang vollends in die untere Endlage fahren (Tippbetrieb ist möglich).
3. Behang nach oben fahren bis die weiße Einstelltaste ausrastet.
Die untere Endlage ist damit eingestellt.
4. Einstellung der Endlagen prüfen durch eine ununterbrochene Fahrt nach oben und unten. Die Abschaltfunktion des Auflaufpilzes durch mechanisches Betätigen testen.
5. Montagekabel entfernen. Antrieb bauseitig elektrisch verbinden.

Elektrischer Anschluss



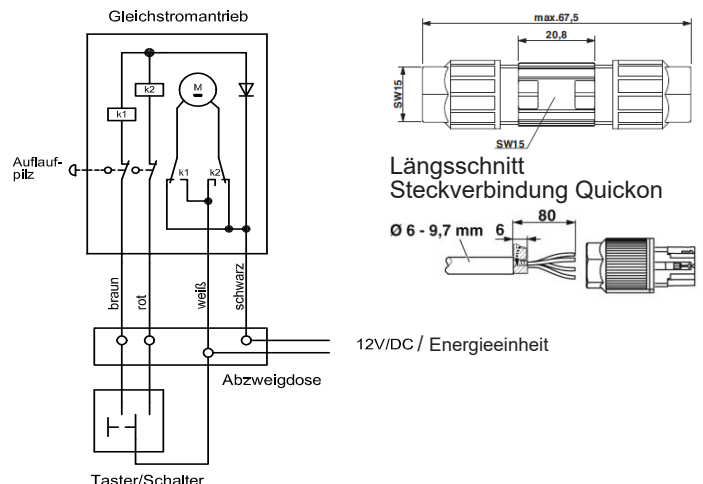
Alle Elektroarbeiten müssen ausschließlich von autorisierten Elektrofachkräften entsprechend den geltenden Regeln und Bestimmungen der Berufsgenossenschaft und den Vorgaben der DIN VDE 0100 vorgenommen werden. Weiterhin sind die nationalen gesetzlichen Vorschriften des jeweiligen Einsatzlandes zu beachten. Elektrischen Anschluss nur in spannungsfreiem Zustand vornehmen, dazu die Stromversorgung spannungsfrei schalten und gegen unbeabsichtigtes Einschalten sichern.

Anschluss gemäß folgendem Schema vornehmen unter Beachtung folgender Hinweise:

- Umschaltverzögerung mindestens 500 ms (spannungsfrei) bei Drehrichtungsänderung durch verriegelte Taster / Schalter / Steuerungen. Maximale Schaltleistung der Schaltstelle beachten.
- Antriebe nicht parallel schalten.
- Zuordnung der Laufrichtung AUF bzw. AB/ZU ergibt sich aus Situation Rechts- bzw. Linkseinbau und muss nach erfolgreichem elektrischem Anschluss überprüft werden.




Steckverbindung Quickon

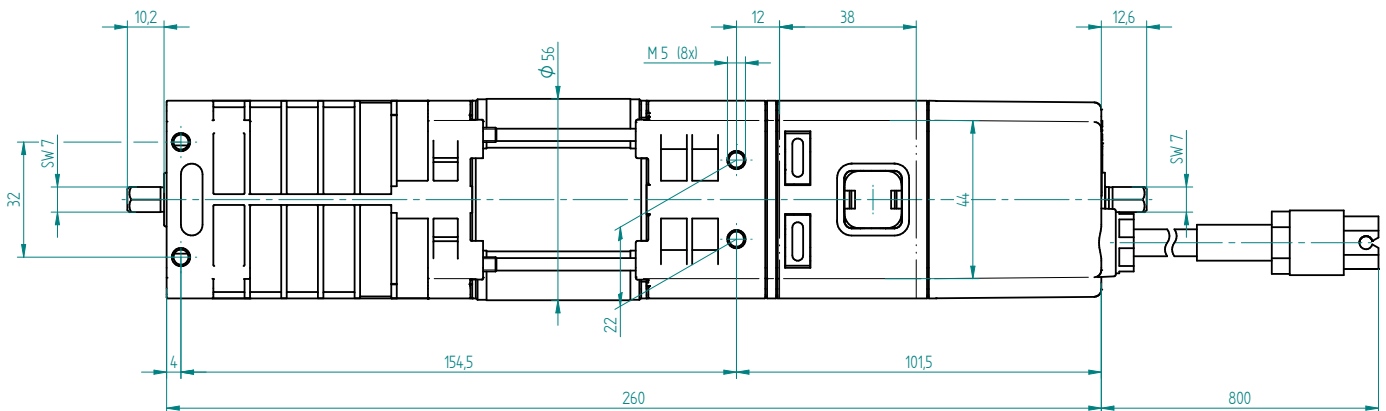
Quickon	Ader	Funktion
1 braun	braun	AUF bzw. AB/ZU
2 weiß	weiß	+ 12 V (Pluspol)
3 blau	rot	AB/ZU bzw. AUF
4 schwarz	schwarz	- 0 V (Minuspol)



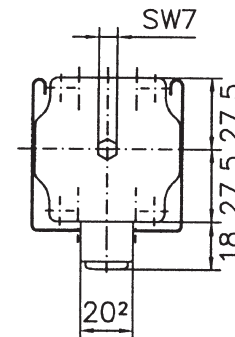
Technische Daten und Maße

Die angegebenen technischen Daten sind toleranzbehaftet (entsprechend den jeweils gültigen Standards).

Lieferbare Kupplungen	
	Sechskant: 6, 7, 8, 9, 11 und 13 mm
	Vierkant: 7, 8, 9, 10 und 12 mm
	Nutrohr: 12 und 14 mm ø



		JA 04 Soft DC	JA 10 Soft DC
Bemessungs-Spannung	V	12 = (DC)	12 = (DC)
Bemessungs-Strom	A	4,0	8,5
Bemessungs-Aufnahme	W	48	102
Anschlussleitung Ø	mm ²	4 x 1,0	4 x 1,0
Anschlussleitung Länge mit Stecker QuickConnect (IP 65)	m	0,8	0,8
Bemessungs-Drehmoment (durch Verwendung beider Austriebe für eine gleichmäßige Lastverteilung sorgen)	Nm	4 (2 x 2)	10 (2 x 5)
Schutzgrad	IP	44	44
Bemessungs-Drehzahl	min ⁻¹	33	26
max. Endschalbereich	Umdrehungen	85	85
Betriebsdauer (min S2)	min	10	10
Gewicht (mit Anschlussleitung)	kg	1,60	1,60
Betriebsumgebungstemperatur	°C	-20 bis 60	-20 bis 60
CE-Kennzeichnung	CE	•	•
Artikel-Nummer		35 113.0001	35 093.0002



HINWEIS:

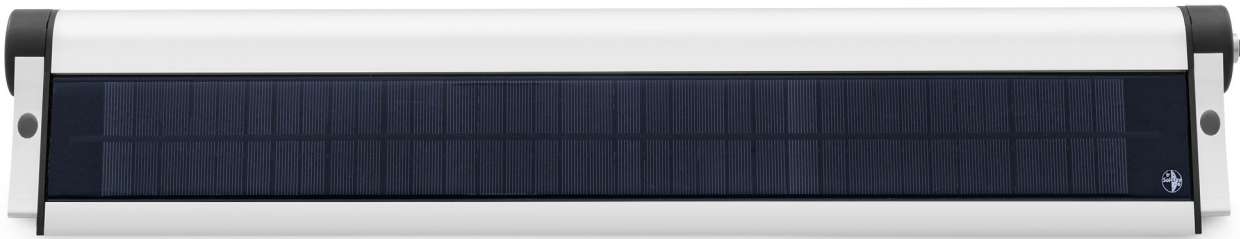
Beachten Sie unbedingt die zulässige Belastung der Wickelwelle! Weitere Einsatzmöglichkeiten müssen vorher mit dem Hersteller abgesprochen werden.

EU-Konformitätserklärung



Hiermit erklärt die elero GmbH, dass dieses Produkt mit den grundlegenden Anforderungen und anderen relevanten Vorschriften der in Europa geltenden europäischen Richtlinien übereinstimmt. Eine Konformitätserklärung ist auf der Webseite www.elero.com/downloads verfügbar. Abbildungen unverbindlich.

Herstelleradresse	Service
<p>elero GmbH 73278 Schlierbach GERMANY www.elero.de</p>	<p>Sollten trotz sachgerechter Handhabung Störungen auftreten oder wurde das Gerät beschädigt, wenden Sie sich bitte an Ihren Vertragspartner oder Händler.</p>



Allgemeines

Lieferumfang

- Energieeinheit inklusive Akkumulator (vorgeladen, einsatzbereit)
- 2 Halterungen
- 1 Anschlussstecker für antriebsseitige Anschlussleitung
- 2 Schrauben und Dübel (in Montagebeutel)
- Montageanleitung

Bestimmungsgemäße Verwendung

Die **elero** Energieeinheit (nachfolgend „Gerät“ genannt) besteht aus einem Solarpanel zum Umwandeln von Sonnenlicht in elektrische Energie und einem integrierten Akkumulator, in dem die Energie gespeichert wird. Die Energieeinheit kann ausschließlich zum Betreiben von **elero** 12 Volt Gleichstrom-Antrieben verwendet werden.

Haftungsausschluss

Für Personen-, Sach- und Vermögensschäden, die durch andere als oben genannte Einsätze, Veränderungen am Gerät, unsachgemäßes Handeln und/oder Nichtbeachten der Anleitung entstehen, übernimmt die **elero** GmbH keinerlei Haftung. Die Sachmängelhaftung ist in solchen Fällen ausgeschlossen.

Sicherheitsinstruktionen



Die allgemeinen Sicherheitsinstruktionen beim Gebrauch einschließlich Montage von Sonnenschutzeinrichtungen und Zubehör finden Sie auf den jedem Antrieb beiliegenden Faltblatt „Instruktionen zu Sicherheit“. Lesen Sie bitte diese Montageanleitung aufmerksam durch, denn die Vorgehensweise im Einklang mit dieser Anleitung ist Voraussetzung für die richtige Benutzung des Produkts. Beim Betrieb elektrischer oder elektronischer Geräte stehen bestimmte Bauteile unter elektrischer Spannung. Bei unqualifiziertem Eingreifen oder Nichtbeachtung der Warnhinweise können Körperverletzungen oder Sachschäden entstehen.

Die Abbildungen dienen nur zur Illustration. Die Abbildungen können in unwesentlichen Details von Ihrem Produkt abweichen, diese sind nur als eine allgemeine Information zu verstehen.

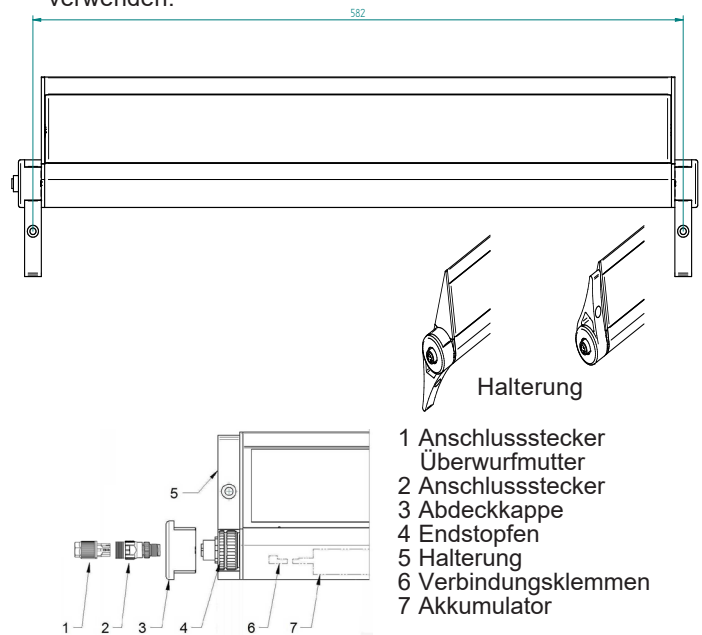
elero GmbH arbeitet ständig an der Weiterentwicklung aller Produkte. Jederzeit sind deshalb Änderungen des Lieferumfangs in Form, Ausstattung und Technik möglich. Die aufgeführten Informationen entsprechen dem Informationsstand zum Zeitpunkt des Redaktionsschlusses.

Aus den technischen Angaben, Abbildungen und Informationen dieser Anleitung können keine Ansprüche hergeleitet werden.

Montage



- Das Solarpanel ist ausschließlich für die Montage im Außenbereich geeignet, nie hinter Glas montieren. Das Gerät so anbringen, dass möglichst viel direktes Sonnenlicht empfangen wird. Jegliche Schattenbildung auf dem Solarpanel muss vermieden werden.
 - Idealerweise wird die Energieeinheit in Antriebsnähe montiert.
1. Beide Halterungen (Pos. ⑤) entsprechend der folgenden Abbildung im Abstand von 582 mm waagrecht auf möglichst glatter Oberfläche anbringen; bei Wandbefestigung Ausrichtung senkrecht nach oben oder unten. Vor endgültiger Befestigung Bohrlochposition auf Verwendbarkeit (Untergrund) und Tragfähigkeit prüfen; bei Bedarf längere Schrauben und Dübel als beigelegt verwenden.



- 1 Anschlussstecker
- Überwurfmutter
- 2 Anschlussstecker
- 3 Abdeckkappe
- 4 Endstopfen
- 5 Halterung
- 6 Verbindungsklemmen
- 7 Akkumulator

2. Energieeinheit in Halterungen einsetzen.
3. Beide Abdeckkappen bis zur ersten Rastung des Endstopfens drücken. Um einen optimalen Wirkungsgrad zu erzielen, die Energieeinheit mit der Panelfläche rechtwinklig zur Einfallsrichtung der Sonnenstrahlung ausrichten. Danach die Abdeckkappen bis zum Anschlag hineindrücken.
4. Antriebsseitige Anschlussleitung auf gewünschtes Maß bringen; Anschlussstecker dem mitgelieferten Montagebeutel entnehmen und gemäß „Kontaktbelegung Anschlussbuchse“ (siehe Rückseite) an der Anschlussleitung anbringen.
5. Anschlussstecker der antriebsseitigen (bzw. **elero Combio-868 JA DC** seitigen) Anschlussleitung in die Buchse der Energieeinheit stecken und durch Verschrauben sichern.

Achtung:

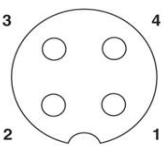
Wenn der Stecker eingesteckt ist, steht der Antrieb bzw. Combio-868 JA DC unter Spannung und ist einsatzbereit!

6. Einlernen des Antriebes: siehe Anleitung des Antriebes.

Kontaktbelegung Anschlussbuchse



Pin	Funktion	Aderfarbe geräteintern
1	+ 12 V (Pluspol)	braun
2	+ 12 V (Pluspol)	weiß
3	+ 12 V (Pluspol)	blau
4	- 0 V (Minuspol)	schwarz



Die Adern braun, weiß und blau sind im Innern des Geräts gebrückt zu einem Pol (Zusammenfassung als Pluspol in einer Verbindungsklemme).

Die Verdrahtung ist damit abgeschlossen.

Wichtig:

Nach Abschluss der Verdrahtung bzw. nach einem Wechsel des Akkumulators immer die korrekte Zuordnung der Antriebslaufrichtung (Ein- bzw. Ausfahren) zu den Bedientasten AUF und AB/ZU überprüfen.

Die Zuordnung ergibt sich aus der Gegebenheit als Antrieb „Rechtseinbau“ oder „Linkseinbau“.

- Bei falscher Zuordnung der Laufrichtung nicht geräte-intern die Pole Plus und Minus gegenseitig tauschen, sondern den Funkantrieb bzw. elero Combio-868 JA DC neu einlernen bzw. in der Schaltvorrichtung (Jalousietaster/-Schalter) die Zuordnung AUF und AB/ZU anpassen.

Wechsel des Akkumulators



- Anschlussleitung des Antriebes an der Energieeinheit abschrauben und herausziehen.
- Energieeinheit aus Halterungen lösen.
- Energieeinheit öffnen: Anschlussbuchse kraftvoll aber vorsichtig herausziehen.
- Akkumulator samt Kabeln und Anschlussklemmen etwas herausziehen.

HINWEIS

*Gefahr durch möglichen Kurzschluss!
Die erforderliche Sorgfaltspflicht im Umgang mit elektrischen Kleinspannungen beachten!*

- Verbindungsklemmen (Pos. ⑥ und Pos. ⑦) am Akkumulator lösen und nach Wechsel des Akkumulators wieder elektrisch korrekt verbinden.
 - Am neuen Akkumulator die Verbindungsklemme des roten Pluspoles entfernen.
 - Freie rote Ader des neuen Akkumulators mit dem Pluspol der 3-polig belegten Verbindungsklemme elektrisch verbinden.
 - Am neuen Akkumulator die Verbindungsklemme des schwarzen Minuspoles entfernen.
 - Freie schwarze Ader des neuen Akkumulators mit dem Minuspol der Verbindungsklemme (mit schwarzer Ader belegt) elektrisch verbinden („schwarz auf schwarz“).
 - Die beiden übrigen Klemmen des neuen Akkumulators als Sicherung gegen Kurzschluss am alten Akkumulator verwenden.
- Akkumulator samt Kabeln und Verbindungsklemmen vorsichtig ins Gehäuse zurückschieben.
- Endstopfen vorsichtig auf das Gehäuse aufsetzen, damit keine Kabel gequetscht werden und einrasten lassen.
- Energieeinheit wieder in beide Halterungen einsetzen.
- Beide Abdeckkappen der Energieeinheit bis zur ersten Rastung des Endstopfens drücken. Für einen optimalen Wirkungsgrad die Energieeinheit mit der Panelfläche möglichst rechtwinklig zur Richtung der einfallenden Sonnenstrahlen ausrichten.
- Anschlussstecker der antriebsseitigen (bzw. **elero Combio-868 JA DC** seitigen) Anschlussleitung wieder in die Buchse der Energieeinheit stecken und verschrauben. Antrieb ist wieder funktionsfähig.

Maximale Lagerung des Akkumulators vor dem ersten Laden: 6 Monate bei 20 °C. Danach ist der integrierte Akkumulator entladen.

Reinigung

Das Gerät regelmäßig mit etwas Wasser und einem weichen Lappen reinigen, um einen guten Wirkungsgrad zu erreichen. Im Winter von Schnee und Eis befreien.

Entsorgung / Hinweise zum Umweltschutz



Elektrische und elektronische Geräte dürfen nicht mit dem Hausmüll entsorgt werden. Der Verbraucher ist gesetzlich verpflichtet, elektrische und elektronische Geräte sowie Batterien/Akkumulatoren am Ende Ihrer Lebensdauer an den dafür eingerichteten, öffentlichen Sammelstellen oder an die Verkaufsstelle zurückzugeben. Einzelheiten dazu regelt das jeweilige Landesrecht. Das Symbol auf dem Produkt, der Gebrauchsanweisung oder der Verpackung weist auf diese Bestimmungen hin.

Nach dem letzten Gebrauch Akkumulator vom Gehäuse trennen und gegen möglichen Kurzschluss sichern.

Mit der Wiederverwertung, der stofflichen Verwertung oder anderen Formen der Verwertung von Altgeräten/Batterien leisten Sie einen wichtigen Beitrag zum Schutz unserer Umwelt.

Technische Daten

Typ Akkumulator	LiFePo ₄
Bemessungsspannung [V]	13,2
Leistung [W] (peak)	4,37
Kapazität Akkumulator [mAh]	2400
Energie [Wh]	33
Schutz vor Tiefentladung, Überlastung, Überladung	Integriertes Akkumulator Managementsystem
Maße [mm]	614 x 110 x 43
Gewicht (inkl. Akkumulator) [g]	1400
Schutzart	IP 44
Betriebsumgebungstemperatur [°C]	-20 bis +60
Artikel-Nr.	22 050.0002, 22 050.0302

EU-Konformität



Hiermit erklärt elero, dass dieses Produkt mit den grundlegenden Anforderungen und anderen relevanten Vorschriften der in Europa geltenden europäischen Richtlinien übereinstimmt. Eine Konformitätserklärung ist auf der Webseite www.elero.com/downloads verfügbar. Abbildungen unverbindlich.

Herstelleradresse

elero GmbH
72660 Beuren
GERMANY
www.elero.com

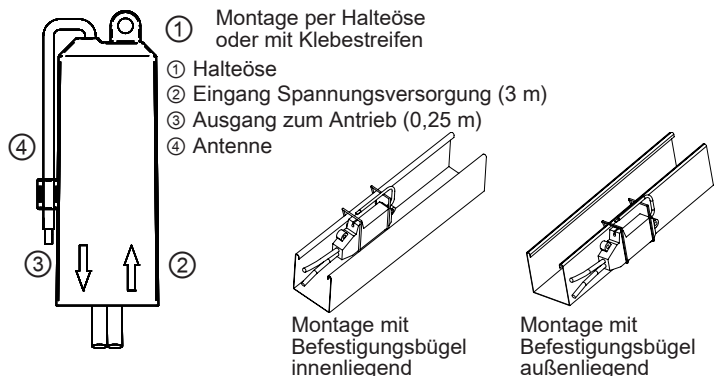
Service

Sollten trotz sachgerechter Handhabung Störungen auftreten oder wurde das Gerät beschädigt, wenden Sie sich an Ihren Vertragspartner oder Händler.

Funktion / Anwendung / Besonderheit

Anwendung: Funkempfänger, mit dem **elero** Gleichstrom-Jalousieantriebe (DC) zu einem Funkantrieb erweitert werden können.

- Gerät dient zur Ansteuerung von Jalousieantrieben
- Installation innen oder außen am Installationskanal mit Befestigungsbügeln (Zubehör) oder doppelseitigem Klebestreifen
- Verwendung für alle unidirektional-fähigen Sender und Sensoriken aus dem **elero** ProLine- und ProLine 2-Produktprogramm



Montage und Inbetriebnahme



1. Nehmen Sie den Antrieb mit dem separat erhältlichen **elero** Montagekabel DC in Betrieb und stellen Sie den Endschalter oben und den Endschalter unten ein.
2. Fahren Sie den Behang mit dem Montagekabel DC in eine mittlere Position.
3. Stecken Sie das Montagekabel DC aus.
4. Verbinden Sie die Kupplung des Steckverbinders QUICKON der 0,25 m Anschlussleitung mit dem Stecker des Antriebes.
5. Verbinden Sie die 3 m Anschlussleitung des Combio-868 JA DC mit einer geeigneten Gleichspannungsquelle. Dabei unbedingt die Polung bzw. Klemmenbelegung beachten!
6. Befestigen Sie den Funkempfänger gemäß einer der obigen Abbildungen. Dabei Antenne nicht knicken und nicht direkt an Installationskanal anlegen.
7. Lernen Sie den Sender ein (siehe Senderanleitung).

Unidirektionales Funksystem

Das **elero** ProLine-Funksystem ist ein unidirektionales Funksystem. Unidirektionales Funksystem bedeutet die Übertragung von Funksignalen an Funkempfänger. Jedoch können die Funkempfänger - im Gegensatz zum bidirektionalen Funksystem - keine Rückmeldung an den Sender zurückschicken. Auch nicht möglich ist die Weitergabe von Funksignalen von einem Funkempfänger zu einem anderen Funkempfänger.

Geräteverwendung

Der Combio-868 JA DC verfügt über einen Tippbetrieb, um bei Jalousien eine exakte Wendung der Lamellen durchführen zu können. Der Empfänger geht in Selbsthaltung über, wenn die Taste **AUF** oder Taste **AB/ZU** am Sender so lange betätigt wird

- bis die zugehörige LED erlischt (**elero** ProLine)
- bis die zugehörige LED blinkt (**elero** ProLine 2)

Fehlersuche

Kein Funkempfang	Sender ist nicht eingelernt	Sender einlernen
Schlechter Funkempfang	Ungünstige Position des Empfängers	Lage des Empfängers oder der Antenne ändern
Antrieb läuft in die falsche Richtung	Richtungen sind falsch eingelernt	Sender löschen und richtig einlernen
Antrieb läuft nicht	<ul style="list-style-type: none"> • Spannungsversorgung unzureichend • Akku entladen 	<ul style="list-style-type: none"> • Spannungsversorgung sicherstellen • Akkumulator laden

Elektrischer Anschluss



Alle Elektroarbeiten müssen ausschließlich von autorisierten Elektrofachkräften entsprechend den geltenden Regeln und Bestimmungen der Berufsgenossenschaft und den Vorgaben der DIN VDE 0100 vorgenommen werden. Weiterhin sind die nationalen gesetzlichen Vorschriften des jeweiligen Einsatzlandes zu beachten. Elektrischen Anschluss nur in spannungsfreiem Zustand vornehmen, dazu die Spannungsversorgung unterbrechen und gegen unbeabsichtigtes Einschalten sichern.

Anschluss gemäß folgendem Schema vornehmen unter Beachtung folgender Hinweise:

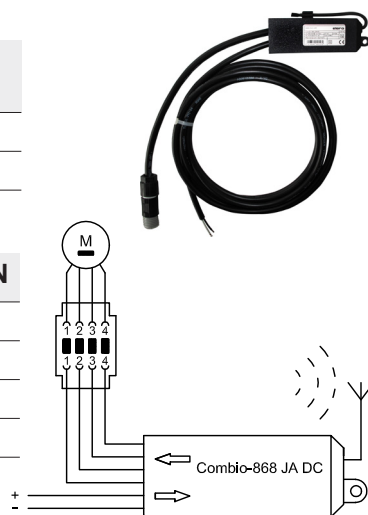
- Nicht mehrere Antriebe parallel schalten.
- **HINWEIS:** Adern der Anschlussleitung nicht tauschen (Änderung der Laufrichtung des Behangs!).
- Laufrichtung des Behangs ändern durch logisch richtiges Einlernen des Senders.

Klemmenbelegung Spannungsversorgung

Ader weiß	+ (plus)
Ader schwarz	- (minus)

Klemmenbelegung QUICKON

Klemme 1: braun	▲ (auf)
Klemme 2: weiß	+ (plus)
Klemme 3: blau	▼ (ab)
Klemme 4: schwarz	- (minus)



Technische Daten

Anschlussleitung zum Antrieb [m]	0,25 mit Steckverbinder QUICKON (Kupplung)
Anschlussleitung zur Spannungsversorgung [m]	3
Maße (LxBxH) [mm]	100 x 40 x 15
Bauraum [mm]	100 x 44 x 19
Maximale Anzahl an Sendern	16
Nennspannung [V]	12
Funkfrequenz [MHz]	868 Band
Schutzart (IP)	56
Gewicht [g]	270
Betriebsumgebungstemperatur [°C]	-20 ... 60
Konformität	CE
Artikel-Nr.	28 506 0005

EU-Konformitätserklärung

Hiermit erklärt **elero**, dass der Funkempfänger Combio-868 JA DC der Richtlinie 2014/53/EU entspricht. Der vollständige Text der EU-Konformitätserklärung ist unter der Internetadresse www.elero.de/downloads-service/ verfügbar.

Herstelleradresse

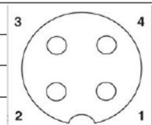
elero GmbH
72660 Beuren
GERMANY
www.elero.de

Service

Sollten trotz sachgerechter Handhabung Störungen auftreten oder wurde das Gerät beschädigt, wenden Sie sich bitte an Ihren Vertragspartner oder Händler.

Kabelbelegung Energieeinheit

Kontaktbelegung Anschlussbuchse		
Pin	Funktion	Aderfarbe geräteintern
1	+ 12 V (Pluspol)	braun
2	+ 12 V (Pluspol)	weiß
3	+ 12 V (Pluspol)	blau
4	- 0 V (Minuspol)	schwarz



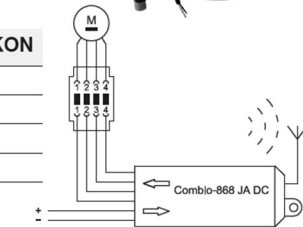
Kabelbelegung Combo-868 JA DC

Klemmenbelegung Spannungsversorgung

Ader weiß	+ (plus)
Ader schwarz	- (minus)

Klemmenbelegung QUICKON

Klemme 1: braun	▲ (auf)
Klemme 2: weiß	+ (plus)
Klemme 3: blau	▼ (ab)
Klemme 4: schwarz	- (minus)



Steckverbindung Quickon

Quickon	Ader	Funktion
1 braun	braun	AUF bzw. AB/ZU
2 weiß	weiß	+ 12 V (Pluspol)
3 blau	rot	AB/ZU bzw. AUF
4 schwarz	schwarz	- 0 V (Minuspol)

